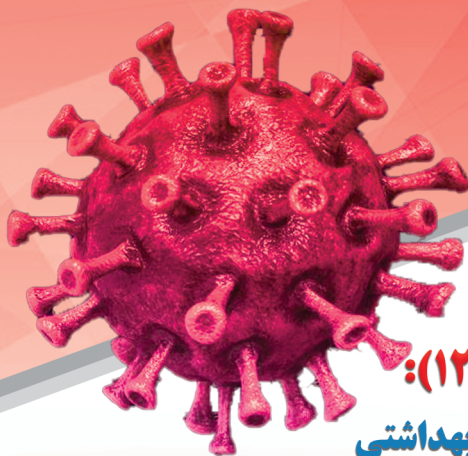




وزارت جهاد کشاورزی
سازمان تحقیقات، آموزش و ترویج کشاورزی
مؤسسه آموزش و ترویج کشاورزی

۴۹۱

ترویج پیشگیری از شیوع بیماری کرونا در جامعه روستایی و عشایری کشور



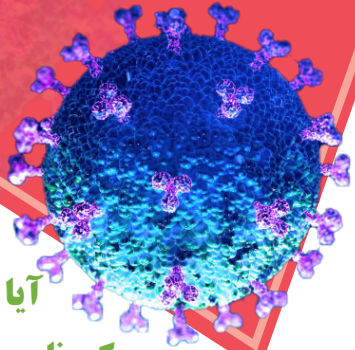
توصیه نامه شماره (۱۲):
اقدامات پیشگیرانه و بهداشتی
در مزارع آبزی پروری

تهیه شده در:

کارگروه ملی ترویج پیشگیری از شیوع بیماری کرونا
در جامعه روستایی و عشایری کشور

۲۹ اسفندماه ۱۳۹۸

ویراست اول



آیا آبزیان باعث انتقال ویروس کروناى جدید (کویید۱۹) می شوند؟

راه‌های انتقال ویروس کرونا هنوز به طور دقیق مشخص نشده است، اما راه اصلی انتقال این ویروس از انسان به انسان است. شواهد نشان می‌دهد که این ویروس خاستگاه جانوری دارد. هنوز به درستی مشخص نیست چه جانوری منشاء این بیماری بوده و راه انتقال چگونه بوده است.

ویروس کروناى جدید (کویید۱۹) چگونه در مزرعه آبزیان وارد شده و انتقال پیدا می کند؟

- ✓ آب (آب ورودی استخرها، آب حمل بچه ماهی، مولدین یا ماهیان زنده)
- ✓ ماهی (ماهیان هرز و ماهیان آلوده جدید وارد شده به استخر یا مزرعه)
- ✓ خوراک ماهی (خوراک فاقد گواهی بهداشتی یا آلوده و غیربهداشتی)
- ✓ حاملین جانوری (سایر موجودات زنده مانند پرندگان، زالو، حلزون‌ها، سگ و ...)
- ✓ ناقلین (تجهیزات، لوازم آبی پروری و ...)
- ✓ افراد آلوده

اقدامات پیشگیرانه پرورش دهندگان ماهی برای جلوگیری از انتشار ویروس عامل بیماری کرونا

الف - رعایت بهداشت فردی

۱

- ◆ تعویض لباس کار کارکنان قبل از ورود به مزرعه
- ◆ از تماس با هر نوع حیوان اعم از خانگی، اهلی یا وحشی جداً خودداری شود.
- ◆ اگر به هر دلیلی با هر حیوانی تماس داشتید، باید بلافاصله با الکل طبی، مواد ضدعفونی کننده استاندارد یا با آب و صابون به مدت حداقل ۲۰ ثانیه دست خود را بشویید.
- ◆ شست و شوی دست پس از تعویض لباس کار الزامی است.
- ◆ شستشوی مرتب دست ها با آب و صابون یا مواد ضدعفونی کننده استاندارد، به ویژه قبل و بعد از شروع کار در مزارع آبی پروری ضروری است.
- ◆ از دست زدن به چشم، بینی و دهان حین کار در مزارع آبی پروری جداً خودداری شود.
- ◆ استفاده از ماسک و لباس کامل اختصاصی در هنگام کار در مزرعه (دستکش، کلاه، چکمه و لباس کار) و ضدعفونی آن قبل و بعد از کار الزامی است.
- ◆ لباس و دستکش یک بار مصرف را پس از استفاده، در کیسه پلاستیکی قرار دهید، سپس در سطل زباله دردار بیندازید.
- ◆ برای جلوگیری از انتشار ویروس، ضدعفونی کفش و چکمه قبل از ورود به مزارع آبی پروری توصیه می شود.

- ◆ از تماس با کارکنان سایر مزارع خودداری شود.
- ◆ هر گونه علائم غیرعادی و بیماری را به مراکز بهداشتی شهرستان و استان سریعاً گزارش دهید.
- ◆ از تردد حیوانات اهلی و وحشی در مزارع آبی پروری جلوگیری شود.
- ◆ از تماس حیوانات اهلی و وحشی در سطح مزرعه آبی پروری با ابزار و ادوات کار جلوگیری شود.
- ◆ اگر کارکنان نشانه های بیماری کرونا (تنگی نفس، تب و سرفه های خشک) دارند، سریعاً به پزشک مراجعه کنند.
- ◆ در خصوص افراد مشکوک به بیماری کرونا، تمامی البسه کار، ادوات و وسایل مزرعه ضدعفونی شود.
- ◆ تماس فرد بیمار با سایر همکاران تا زمان بهبودی کامل به حداقل برسد.





ضد عفونی تجهیزات پرورشی به منظور جلوگیری از انتقال عوامل بیماری زا و شیوع بیماری

◆ مکان مناسبی در مزرعه برای ضد عفونی و شستشوی وسایل کار از قبیل سطل های غذا دهی، ساچوک، شبکه ها و برس، تور، دستگاه های اندازه گیری اکسیژن، درجه حرارت و غیره در نظر گرفته شود.

◆ وسایل و ابزار کار را می توان در حوضچه های حاوی کلر (غلظت ۲۰۰ میلی گرم در لیتر) شستشو و ضد عفونی کرد.

◆ شستشو و ضد عفونی ادوات و تجهیزات مزرعه با استفاده از آب داغ (دمای بالای ۷۵ درجه) و شوینده یا مواد ضد عفونی کننده مجاز نیز میسر است.

◆ تجهیزاتی از قبیل ساچوک، چکمه و چاقو حداقل دو بار در روز ضد عفونی شوند. لوازم و تجهیزات قبل از استفاده در حوضچه های دیگر باید شستشو و ضد عفونی شوند.

◆ سطوح مختلف در سالن های تفریح و تکثیر حداقل یک بار در روز ضد عفونی شوند.

◆ استخرها و وسایل کار قبل از معرفی ماهی به طور کامل ضد عفونی شوند.

◆ حوضچه های ضد عفونی در تمامی ورودی های مزرعه ایجاد شود. استفاده از آب آهک برای این کار مناسب است.



◆ چرخ‌های خودروها هنگام ورود و خروج از مزرعه با عبور از حوضچه‌های ایجاد شده، ضدعفونی شوند.

◆ برای ضدعفونی سطوح و وسایل می‌توان از محلول وایتکس رقیق شده با آب استفاده نمود. یک پیمانه وایتکس تجاری (معمولاً ۵ درصد) با ۵۰ پیمانه آب خنک مخلوط شود. این محلول حداکثر یک روز (۲۴ ساعت) قابلیت ضدعفونی دارد. این محلول ضدعفونی نباید در معرض نور باشد. سطوح و وسایل مورد نظر باید به مدت ۱۰ دقیقه در معرض محلول رقیق شده وایتکس قرار بگیرند. از استنشام محلول وایتکس خوداری شود. محلول ضدعفونی وایتکس صرفاً با آب خنک تهیه شود.

۳

ضدعفونی ماهیان

◆ به هنگام ذخیره‌سازی ماهی در استخر، انجام ضدعفونی بچه ماهیان با مواد استاندارد پس از مشورت و نظارت مسئول بهداشتی ضروری است.

◆ بچه ماهی، خوراک و وسایل از فروشگاه‌های مجاز دارای گواهی بهداشت خریداری شود.





◆ هرچند هنوز وجود بیماری در ماهیان تأیید نشده است، اما توصیه می شود بچه ماهی های خریداری شده برای مدتی قرنطینه شوند. این امر برای کنترل دیگر بیماری ها نیز مؤثر است.

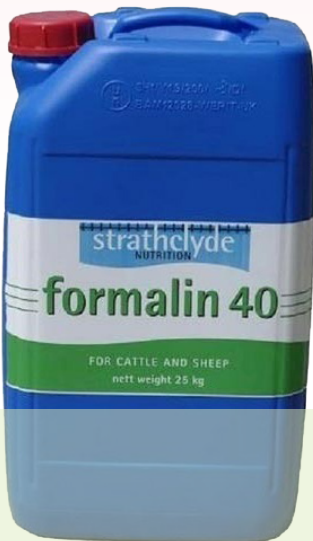
◆ خروجی آب محل قرنطینه بچه ماهی ها وارد مزرعه نشود.

◆ اشخاصی که در محیط قرنطینه هستند، باید به هنگام ورود و خروج دست خود را کاملاً بشویند.

◆ کاهش تردد افراد و ضدعفونی چکمه ها و تعویض لباس ها قبل از ورود به محیط قرنطینه الزامی است.

◆ با مشاوره دامپزشک مزرعه از مواد ضدعفونی کننده مناسب برای ضدعفونی ماهیان و استخر استفاده نمایید. می توان از مواد ضدعفونی کننده مناسب مانند نمک بدون ید، هالامید، سولفات مس، فرمالین، ترکیبات چهارتایی آمونیوم استفاده کرد. توجه داشته باشید

که غلظت مورد استفاده برای ماهی، لوازم و استخر متفاوت است. استفاده از این مواد حتماً باید با مشورت و تحت نظر مسئول بهداشتی باشد. برای مثال میزان سختی آب عامل مؤثری بر میزان مصرف سولفات مس است که باید مورد توجه قرار گیرد.



توصیه های بهداشتی برای بازار فروش ماهی

۴

- ◆ لاشه ماهیان تلف شده به روش بهداشتی معدوم شود.
- ◆ در مزارع با سیستم برگشت آب، در هر استخر می بایست به صورت مجزا ملاحظات بهداشتی اعمال شود و عوامل بالقوه آلودگی نیز به حداقل ممکن برسد.
- ◆ از انتقال ماهیان در بین استخرها تا حد ممکن خودداری شود.
- ◆ از ورود افراد به سالن هچری و پرورش لارو خودداری شود. ورود کارشناسان نیز می بایست با رعایت کامل تدابیر ایمنی انجام شود.
- ◆ از ورود افراد متفرقه به مزرعه آبی پروری جلوگیری شود.
- ◆ سلامت ظاهری آبزیان به طور مرتب مورد رصد قرار گیرد و تلفات مزرعه به طور اصولی معدوم شود.
- ◆ وضعیت شیوع بیماری در مزرعه و هر گونه تغییرات شکلی و رفتاری غیرطبیعی در ماهیان به طور مرتب مورد کنترل و پایش قرار گیرد.
- ◆ مشتریان از تماس با مایعات و ضایعات ماهی در فروشگاه های محصولات آبی پرهیز کنند.
- ◆ فاصله بیش از دو متر بین خریدار و فروشنده ماهی رعایت شود.
- ◆ تا حد امکان از فروش ماهی شکم خالی خودداری شود.
- ◆ از تمیز کردن ماهی در محل بازار اجتناب شود.
- ◆ با رعایت عرضه بهداشتی، از عرضه محصول در کف بازار و خارج از سیستم های برودتی و میزهای توصیه شده توسط مراجع ذیصلاح جلوگیری شود.
- ◆ با برنامه ریزی نوبت کاری تلاش شود تا حداقل تعداد عمده فروش و خرده فروش در محل حاضر شوند. با برنامه ریزی مناسب بازارهای ساحلی می توانند به صورت نوبت کار مدیریت شوند .

◆ در مدخل ورودی بازار، اقلام بهداشتی نظیر دستکش یکبار مصرف و ماسک و حوضچه‌های ضدعفونی کفش مراجعه‌کنندگان فراهم شود. وجود سطل‌های جمع‌آوری دردار مناسب برای این اقلام در محل خروجی ضروری است.

◆ با هماهنگی مراجع ذیصلاح (شبکه بهداشت) نسبت به کنترل ورود افراد به بازار به منظور جلوگیری از ورود افراد دارای علائم بیماری کرونا اقدام شود. این امر برای فعالین بازار ضرورت بیشتری دارد.

◆ با برنامه‌ریزی مناسب نسبت به ضدعفونی و گندزدائی منظم و مرتب فضای بازار وفق دستورالعمل‌های بهداشتی اقدام شود. در ضمن برای فعالیت بازار ساعات کاری مشخص تعریف شود.

◆ برنامه‌ریزی لازم برای ایجاد سیستم فروش اینترنتی با اطلاع‌رسانی کافی به عمل آید.



منابع

وزارت بهداشت، درمان و آموزش پزشکی. (۱۳۹۸). مجموعه راهنماهای کنترل محیطی برای مقابله با کوید ۱۹ (کرونا ویروس). برگرفته در تاریخ ۱۳۹۸/۱۲/۲۴ از:

<http://behdasht.gov.ir/uploads/protocol.pdf>

مرکز سلامت محیط و کار (۱۳۹۸). راهنمای کنترل محیطی برای مقابله با کوید ۱۹ (کرونا ویروس) در کشتارگاه (دام و طیور). معاونت بهداشت، وزارت بهداشت، درمان و آموزش پزشکی.

The World Organisation for Animal Health (OIE) (2020). Questions and Answers on the 2019 Coronavirus Disease (COVID-19). The World Organisation for Animal Health.



عنوان: ترویج پیشگیری از شیوع بیماری کرونا در جامعه روستایی و عشایری کشور، توصیه نامه شماره ۱۲: اقدامات پیشگیرانه و بهداشتی در مزارع آبی پروری
پدیدآورندگان: مهندس حسین پیری، مهندس محمدجواد غلامرضا شیرای، دکتر اسماعیل کرمی دهکردی، دکتر سهیل علی نژاد
ویراستار: دکتر سیدکریم موسوی
مدیر داخلی: شیوا پارسانیک
تهیه شده در: کارگروه ملی ترویج پیشگیری از شیوع بیماری کرونا در جامعه روستایی و عشایری کشور
طراحی و آماده سازی: دفتر شبکه دانش و رسانه های ترویجی
ناظر کیفی: علی رضا سیداسحق
ناشر: نشر آموزش کشاورزی، مؤسسه آموزش و ترویج کشاورزی
صفحه آرا: سبا سادات کرمانی پوربقایی
شمارگان: محدود
نوبت چاپ: اول، ۱۳۹۹
قیمت: رایگان
مسئولیت درستی مطالب با نویسندگان است.

برای غنا بخشیدن به محتوای آئین نامه لطفا نظرات، انتقادات و پیشنهادات خود را از طریق شماره تلفن و دورنگار شرح زیر با ما در میان بگذارید. شماره تماس ۲-۶۶۴۳۰۴۴۱ و دورنگار ۶۶۴۳۰۴۴۵

شماره ثبت در مرکز فن آوری اطلاعات و اطلاع رسانی کشاورزی ۸-۹۸ به تاریخ ۹۸/۱۲/۲۷ است.

نشانی: تهران، خیابان آزادی، بین نواب و رودکی، پلاک ۲۰۵، مؤسسه آموزش و ترویج کشاورزی، طبقه ۱۲
 تلفن: ۶۶۴۳۰۴۶۵ | تلفکس: ۶۶۴۳۰۴۶۴ | کد پستی: ۱۴۵۷۸۹۶۶۸